

REPUBLICA DE CHILE
REGION DE ATACAMA
COLEGIO PARTICULAR
"CALDERA"



**PROYECTO EDUCATIVO
INSTITUCIONAL
COLEGIO CALDERA
2014-2017**

Directora:	Carmen Saavedra Herrera
Dirección del Establecimiento:	Edwards #297
RBD:	13103-2
Comuna:	Caldera
Fono:	2535 820
E-mail:	colegio57caldera@gmail.com
Año de creación:	1989
Aniversario Establecimiento:	4 de Septiembre
Sostenedor:	Carmen Saavedra Herrera
RUT	76431390-9
Dependencia	Subvención Compartida
Modalidad	Científico – Humanista
Jornada	Diurna
Niveles	Pre Básica, Básica y Media
Género	Mixto
Carácter	Laico
Decreto cooperador de la función del Estado	508

PERÍODO 2014-2017

Presentación

Como Colegio trabajamos en base a la diversidad de pensamiento, idea u opinión, de credo o religión, sexual y cultural. Como Colegio entregamos una Educación Integral y Personalizada de alta calidad optimizando las competencias pertinentes a una formación científica-humanista, atendiendo las necesidades de niños y niñas de los diferentes niveles socio-económico de la comuna de Caldera u otras localidades aledañas que opten por nuestro Proyecto Educativo y Servicio Educacional, impartiendo una formación desde el nivel Prebásico hasta Enseñanza Media, direccionando a nuestros educandos hacia la continuación de estudios superiores, ya sea en universidades tradicionales, como en universidades privadas. En el marco valórico, ponemos énfasis en una educación laica y pluralista, basados en un programa de orientación y educación valórica coherente y consecuente con nuestros ideales y propósitos educativos, todo esto bajo una autonomía curricular a fin con el mundo cada vez más competitivo, tecnológico y globalizado.

Nos constituimos en una comunidad estudiantil con una comunicación fluida que permite optimizar el trabajo en equipo y desarrollar la formación de líderes en un marco transversal y académico integral con un alto grado de responsabilidad, autonomía, solidaridad y compromiso social y de servicio público de parte de quienes serán los futuros profesionales, colaborando así en la construcción de una sociedad más digna, justa e igualitaria para todos, estimulando no sólo la ejecución y producción de proyectos, sino que además priorizando la creación de estos, emprendiendo nuevas propuestas en todos los ámbitos competentes: social económico y cultural de nuestra región y país. Todo esto dentro de un marco tecnológico coherente con los nuevos tiempos.

Historia del Establecimiento

Años	Acontecimientos relevantes
1989	Recibe reconocimiento a través del decreto 508 donde reconoce su colaboración al proceso educativo y comienza a funcionar como Colegio Particular Caldera
2004	Carmen Saavedra Herrera asume como Directora
2005	Por primera vez el Colegio ingresa al sistema de financiamiento compartido
2006	Carmen Saavedra Herrera asume como Sostenedora y Directora
2006	El Ministerio aprueba Planes y Programas Propios de Inglés, para los Niveles de Transición 1 (Pre Kinder), Transición 2 (Kinder), 1°, 2°, 3°, 4°, 5°, 6°, 7° 8°, 1° Medio, 2° Medio, 3° Medio, y 4° Medio, para ser aplicados a contar del año 2007.
2008	Colegio se acoge a la Ley SEP Básica
2008	El Ministerio aprueba Planes y Programas Propios de Formación de Principios y Valores para los Niveles de 1°, 2°, 3°, 4°, 5° 6°, 7° y 8° Básico y 1°, 2°, 3° y 4° Medio, para ser aplicados a contar del mismo año.
2008	El Ministerio aprueba Planes y Programas Propios de Artes Musicales para los Niveles de 1°, 2°, 3°, 4°, 5° y 6° Básico, para ser aplicados a contar del año 2009.
2010	El Colegio se adjudica Proyecto de Mejoramiento Educativo
2011	El Colegio se adjudica Proyecto del Fondo Compañía Minera Casale “Descubriendo nuestra curiosidad”

2011	El Ministerio aprueba Planes y Programas Propios de Ciencias Naturales para los Niveles de 7° y 8° Básico.
2012	El Colegio se adjudica Proyecto del Fondo Compañía Minera Casale “Implementación y ampliación Laboratorio de Ciencias”
2013	Colegio recibe XIV Premio Iberoamericano a la Calidad Educativa 2013
2013	La Directora y Sostenedora del Colegio aprueba el Magister en Gestión Pedagógica y es nombrada Doctor Honoris Causa “Summa Cum-Laude” a la Calidad de la Educación por el Consejo Iberoamericano 2013.
2013	El Colegio pasa a ser miembro del Parlamento Mundial de Educación.
2014	Mediante Resolución Exenta n° 1428 de 2014 el Colegio Caldera a través de la Evaluación SNED es declarado Establecimiento Educacional con desempeño de Excelencia del periodo 2014-2015.

NUESTROS RESULTADOS

Resultados SIMCE 4° Básico		
Años	Lenguaje	Matemáticas
2008	266	254
2009	270	243
2010	282	257
2011	296	271
2012	266	257
2013	272	271

Resultados SIMCE 8° Básico		
Años	Lenguaje	Matemáticas
2007	258	270
2009	253	260
2011	288	308
2013	258	287

Resultados SIMCE 2° Medio		
Años	Lenguaje	Matemáticas
2008	243	228
2010	251	215
2012	263	278
2013	293	302

**Porcentaje de alumnos que obtienen
certificados del CEFR en Inglés**

Años	
2010	7%
2012	21,4%

Resultados PSU

Año	Lenguaje	Matemáticas	Promedio PSU	Estudiantes con derecho postular	Historia	Ciencias
2008	472.19	453.94	463.06	10	481.57	490.75
2009	452	444	448	6	448	441
2010	376	437.5	406.5	5	507.7	457.2
2011	416	446	431.67	7	461.14	439.90
2012	498	497.9	497.9	11	476	484.6
2013	487	488	487	9	495	457

Indicadores Eficiencia Interna				
Años	Matrícula	Tasa Reprobación	Tasa Retiro	Tasa Promoción
2006	225	4%	7%	96%
2007	275	1%	4%	99%
2008	274	7%	3%	93%
2009	267	5%	5%	95%
2010	317	5%	4%	95%
2011	313	3%	5%	97%
2012	320	3%	8%	97%
2013	362	6%	1%	94%

PROPUESTA CURRICULAR

ENSEÑANZA BASICA	1°	2°		3°	4°		5°	6°		7°	8°		TOTAL
	-	-		-	-		-	-		-	-		
LENGUAJE	8	8	16	8	8	16	8	8	16	7	7	14	62
INGLES	4	4	8	4	4	8	4	4	8	4	4	8	32
MATEMATICA	8	8	16	8	8	16	8	8	16	6	6	12	60
CIENCIAS SOCIALES	3	3	6	4	4	8	4	4	8	4	4	8	30
CIENCIAS NATURALES	3	3	6	4	4	8	6	6	12	8	8	16	42
EDUCACION TECNOLOGICA	3	3	6	3	3	6	2	2	4	2	2	4	20
EDUCACION ARTISTICA	2	2	4	2	2	4	2	2	4	0	0	0	12
ARTES MUSICALES	2	2	4	2	2	4	2	2	4	2	2	4	16
ARTES VISUALES	0	0	0	0	0	0	0	0	0	2	2	4	4
EDUCACION FISICA	4	4	8	4	4	8	2	2	4	2	2	4	24
ORIENTACIÓN	1	1	2	1	1	2	1	1	2	1	1	2	8
EDUCACION VALORICA	2	2	4	2	2	4	2	2	4	2	2	4	16
FISICA			0			0			0			0	0
QUIMICA			0			0			0			0	0
TOTAL	40	40	80	42	42	84	41	41	82	40	40	80	326

Oferta Educativa: Plan de Estudio Enseñanza Media HC 2013

NM1		NM2		NM3		NM4	
sectores	1°	sectores	2°	Sub sectores	3°	Subsectores	4°
Lenguaje y Comunicación	6	Lenguaje y Comunicación	6	Lenguaje y Comunicación	6	Lenguaje y Comunicación	6
Matemática	7	Matemática	7	Matemática	6	Matemáticas	6
Biología	2	Biología	2	Biología	2	Biología	2
Química	2	Química	2	Química	2	Química	2
Física	2	Física	2	Física	0	Física	0
Historia, Geografía y Cs. Sociales	4	Historia, Geografía y Cs. Sociales	4	Historia y Cs Sociales	4	Historia y Cs. Sociales	4
Ed. Tecnológica	2	Ed. Tecnológica	2				
Educación Física	2	Educación Física	2	Educación Física	2	Educación Física	2
Artes Visuales y/o Musicales	2	Artes Visuales y/o Musicales	2	Artes visuales y/o musicales		Artes visuales y/o musicales	
Inglés	4	Inglés	4	Inglés	3	Inglés	3
				Filosofía y Psicología	3		3
Consejo de Curso	1	Consejo de Curso	1	Consejo de Curso	1	Consejo de Curso	1
Principios y Fundamentos Valóricos	2	Principios y Fundamentos Valóricos	2	Principios y Fundamentos Valóricos	2	Principios y Fundamentos Valóricos	2
Talleres JECD PSU Lenguaje y Comunicación	2	Talleres JECD PSU Lenguaje y Comunicación	2				
Talleres JECD PSU Matemática	1	Talleres JECD PSU Matemática	1				
Talleres JECD PSU Historia, Geografía Y Ciencias Sociales	2	Talleres JECD PSU Historia, Geografía Y Ciencias Sociales	2				
Talleres JECD PSU Biología	2	Talleres JECD PSU Biología	2	Talleres JECD PSU Biología	2	Talleres JECD PSU Biología	
				Plan Electivo Humanista		Plan Electivo Humanista	
				Literatura e Identidad	4	Lenguaje Y Sociedad	4
				La Ciudad Contemporánea	3	Ciencias Sociales y Realidad Nacional	3
				Inglés 1	2	Inglés 2	2
				Plan Electivo Científico		Plan Electivo Científico	
				Álgebra y Modelos Analíticos	4	Funciones y Procesos Infinitos	4
				Orígenes e Historia de la Química	3	Célula, Génoma y Organismo	3
				Evolución, Ecología y Ambiente	2	Diferenciado de Química	2
Total	44	Total	44	Total	44	Total	44

JORNADA DIARIA Y SEMANAL DE TRABAJO ESCOLAR

Tiempo de trabajo técnico-pedagógico en equipo de los docentes

Día de la semana	Horario semanal	N° de docentes
Jueves	17:45 – 20:00	25

HORARIOS ALUMNOS

NIVEL	ENTRADA
Pre Kinder A y Kinder A	8:00
Pre Kinder B y Kinder B	13:45
1° a 4° Medio	8:00

NIVEL	SALIDA LUNES A VIERNES
Pre Kinder A y Kinder A	12:00
Pre Kinder B y Kinder B	17:45

NIVEL	SALIDA LUNES
1°, 3°, 4°, 5° y 6° Básico	16:50
2°, 7°, 8° Básico, 1°, 2°, 3° y 4° Medio	17:35

NIVEL	SALIDA MARTES
8° Básico	13:10
2°, 6°, 7° Básico y 1° Medio	15:50
3° Básico	16:50
1°, 4°, 5° Básico, 2°, 3° y 4° Medio	17:35

NIVEL	SALIDA MIÉRCOLES
1° y 7° Básico	13:10
2°, 5°, 6°, 8° Básico y 2° Medio	15:50
4° Básico	16:50
3° Básico, 1°, 3° y 4° Medio	17:35

NIVEL	SALIDA JUEVES
2°, 3°, 4°, 5° Básico, 3° y 4° Medio	15:50
1° Básico	16:50
6°, 7°, 8° Básico, 1° y 2° Medio	17:35

NIVEL	SALIDA VIERNES
1° Básico a 4° Medio	13:10

Proceso de Admisión Alumnos y Alumnas al Establecimiento

1. Procedimientos de Ingreso

Al establecimiento educacional ingresan alumnos (as) cuyos apoderados solicitan libremente matrícula, existiendo como única limitante el número referencial máximo de alumnos por curso establecido por política del Colegio.

El procedimiento incluye las siguientes etapas:

- Solicitud de matrícula
- Prueba de diagnóstico desde 5° a 4° Medio
- Entrevista y presentación de documentación
- Revisión de documentación y asignación de curso según matrícula.

2. Requisitos de Ingreso y Documentación

- Certificado de nacimiento
- Certificado de estudios de años anteriores cuando corresponda
- Completación de ficha de matrícula y escolar
- Informe de desarrollo escolar cuando corresponda.

3. Procedimiento de traslado y/o retiro.

- Aviso de retiro y/o traslado en Dirección
- Razones de la solicitud.
- Preparación y entrega de documentación bajo firma del apoderado.
- Este procedimiento podrá durar un máximo de 2 días

Criterios Designación de Profesores Jefes y Organización de Horarios

2. Criterios Designación Profesores Jefes

Para el Colegio Caldera es fundamental elegir bien a sus profesores y que éstos ocupen un espacio adecuado en el Colegio en relación con sus habilidades y preparación profesional. Por lo mismo, se ha definido un perfil de profesor Jefe para cada curso, según el cual el Equipo de Gestión se rige para realizar la asignación de jefaturas. Éstas son otorgadas anualmente por el equipo directivo, con una carga horaria asociada a cada nivel, basándose en sugerencias pedagógicas de UTP y las habilidades conocimientos e intereses de cada profesor. Habitualmente en diciembre de cada año se tiene un mapa de los cargos del año siguiente.

En el Colegio Caldera los criterios en la designación de profesores jefes son:

- Experiencia en el curso. Cuando un profesor tiene trayectoria y buena experiencia en un ciclo, se considera que permanezca en el mismo para el año siguiente. Si es un profesor nuevo, se le presta el apoyo por parte de UTP que le transmite metodologías que usa el Colegio.
- Profesores Jefes deben realizar clases en sus cursos.
- Relación profesor alumno. El Profesor Jefe es el director del curso, por lo que debe aprender a coordinar a alumnos, apoderados y profesores de asignaturas, con los que tiene responsabilidades definidas de antemano por el Colegio.

3.- Criterios de conformación de Horarios de Clases

Para la elaboración de los diferentes horarios de los cursos del Colegio Caldera, se consideran los siguientes criterios pedagógicos:

- Cumplir la normativa vigente a la hora de asignar horarios al profesorado.
- Tener en cuenta la disponibilidad de cada profesor
- Se privilegia que las asignaturas de Lenguaje y Matemática se concentren en las primeras horas.

- Las diferentes horas de una misma asignatura deben espaciarse durante la semana, evitando tener todas las clases en días contiguos y dejar gran parte de la semana sin mantener contacto del curso con dicha asignatura
- Respetar las horas de reuniones del equipo directivo y de Consejo de Profesores.
- Considerar la cantidad de horas de contrato del profesor.
- Tomar en cuenta los profesores que hacen horas pareadas en Arte y Música y en las ramas diferenciadas.

Descripción física del establecimiento (infraestructura)

El Colegio Particular Caldera se ubica en calle Edwards #297 en la comuna de Caldera, tercera región Chile. Su matrícula es de 362 alumnos, los cuales asisten en jornada diurna completa.

Infraestructura	
Superficies	Nº o m²
Superficie Terreno	1732,63 m2
Superficie Construida	436,48 m2
CRA	1
Laboratorio de Computación	1
Salas de clases	15
Nº de libros:	1750
Laboratorio de Biología y Química	1
Salas de Profesores	1
Oficinas Pabellón Administrativo	2

Otros	
Capacidad del establecimiento	410
N° Matrícula 2014	408
N° Docentes	25
N° Asistentes de la Educación	9
Aporte Pre Kinder	\$35400
Aporte Básica	\$42500
Aporte Enseñanza Media	\$49600
Matrícula anual 2014 Media	\$3500

N° TOTAL DOCENTES	N° TITULADOS	% TITULADOS	N° HABILITADOS	% HABILITADOS
25	21	84%	4	16%

Personal Administrativo-Asistente de la Educación:

Personal	N°	Personal	N°	Personal	N°
Inspectores	5	Auxiliar de aseo	2	Asistente CRA	1
Docente Encargado del CRA	1	Secretaria	1	Contador	2
Encargado de Informática y Tics	1	Asistentes de aula	4		
Total	7	Total	7	Total	3

MATRICULA Y CURSOS

	Pre- Básica	1° Medios	2° Medios	3° Medios	4° Medios	1er ciclo	2° ciclo	Totales
N° Cursos Actual 2014	4	1	1	1	1	4	4	12
Matrícula Actual 2014	80	23	25	12	18	134	116	408
N° Cursos proyectados 2017	4	1	1	1	1	4	4	16
Matrícula proyectada 2017	80	23	25	12	18	134	116	408

VISION DEL ESTABLECIMIENTO

Entregar una Educación de Calidad para todos nuestros alumnos con aprendizajes significativos, claves y efectivos.

MISIÓN DEL ESTABLECIMIENTO

Ofrecer una Educación de Excelencia que se oriente a formar personas íntegras, con valores, potenciando la Enseñanza del Inglés y el uso de las nuevas Tecnologías.

Fundamentación de la Misión

Somos una comunidad educativa centrada en fortalecer las habilidades acordes a las exigencias del siglo XXI, poniendo énfasis en las competencias académicas (científico-humanista), el respeto de los Derechos Humanos, el cuidado del medio ambiente y adaptación a las innovaciones tecnológicas, para lograr que nuestros(as) alumnos(as) sean referentes de excelencia en la educación superior y profesional, a nivel comunal, regional y nacional, siendo capaces de construir su propio proyecto de vida, aportando positivamente a una mejor sociedad.

Perfil del alumno

Esta Unidad educativa formulará sus actividades de manera que le entreguemos a la sociedad hombres y mujeres que:

- Demuestren en sus acciones valores sólidos tales como: el respeto, la tolerancia, la responsabilidad, la solidaridad, el sentido de justicia, la equidad, siendo así más humanos consigo mismo y con el prójimo.
- Respeten y valoren su medio ambiente transformándose en agentes que a través de su actuar, sean ejemplo y guías para las personas con las que les toca relacionarse.
- Estén inmersos en su propia cultura reconociendo sus raíces, que se sientan orgullosos de su nacionalidad y que se proyecten hacia otras culturas con respeto y amplitud de criterio.
- Que posean conocimientos sólidos que les sirvan de base para asumir cualquier actividad en el campo familiar, laboral y social, destacándose en cualquiera de éstas en forma positiva.

- Desarrollen la capacidad de trabajar en grupos, recibiendo y delegando responsabilidades, que tengan hábitos de investigación y capacidad de resolver situaciones problemáticas, tanto intelectuales como concretas, en forma creativa y efectiva.
- Utilicen herramientas tecnológicas y posean conocimiento de Inglés para desenvolverse en cualquier situación.
- Reconozcan y valoren a la familia como un agente importante en el desarrollo personal y como la base de una sana convivencia con los demás.
- Que estén preparados para las victorias como para los fracasos y tengan la madurez necesaria para aprender de ellas, siendo capaces de valorar su éxito.
- Que sean capaces de expresar sus ideas, pensamientos y emociones en forma espontánea, clara, respetuosa y responsable.
- Que sientan orgullo del establecimiento que los acogió y les entregó las herramientas para enfrentar en forma exitosa su vida futura.
- Desarrollen una vida sana y libre de los vicios sociales a través del deporte, la cultura y la recreación de acuerdo a sus propios intereses, teniendo como base las habilidades adquiridas en nuestra Unidad Educativa.
- Sean modelos, tanto en su presentación personal como en su quehacer diario.
- Demuestren habilidades metacognitivas, que sean capaces de reconocer sus habilidades, intereses y competencias.
- Hombres y mujeres que se autoevalúen en forma constante y enriquecedora.

- Que sean capaces de reconocer sus emociones y esto les permita dirigir en buena forma sus actos en beneficio personal y de los demás.

Para que nuestros alumnos y alumnas lleguen a ser el hombre y mujer que deseamos, necesitamos apoderados y profesores que tengan el siguiente perfil:

Perfil de Apoderado (familia)

Un apoderado que:

- Que otorguen al alumno y alumna un hogar estable, confortable, con respiro de un clima agradable y ante todo que sean ejemplo de buenos hábitos, modales y valores;
- Que estén en constante comunicación con cada uno de los agentes que componen la Unidad Educativa, en un clima de respeto, tolerancia y cooperación en las diferentes situaciones y actividades que se plantean;
- Que se reconozcan y valoren como un componente importante en el proceso educativo de sus hijos e hijas;
- Que conozcan y respeten las normas establecidas en el Reglamento de Convivencia Escolar de nuestra Unidad Educativa;
- Que sean un apoyo constante y motivador durante todo el proceso educativo de sus hijos e hijas; y
- Que proporcionen en forma oportuna y eficiente los alimentos, vestuario y materiales educativos adecuados a su etapa de desarrollo y de acuerdo a sus posibilidades económicas.

Perfil de Docente

- Que sean profesionales comprometidos con su quehacer educativo;
- Que sean capaces de aceptar a sus alumnos y alumnas tal cual son, sin discriminar por condición social, física, sexual, intelectual, de credo y cultural; acogéndolos en igualdad de condiciones e incentivando la superación de los más necesitados;
- Que sean creativos y facilitadores del aprendizaje;
- Que sean conscientes del rol de líderes positivos, transformándose en un modelo de puntualidad, responsabilidad, solidaridad, de buenos hábitos, presentación, veracidad, etc., proyectando esta imagen a la Comunidad Educativa y a su entorno;
- Que sean profesionales que busquen constantemente el perfeccionamiento para mantenerse actualizados y vigentes en los avances educativos y científicos para ir a la par con la información y herramientas que adquieren sus alumnos en forma externa;
- Que sean flexibles, dispuestos al cambio e innovación, siendo con esto participativos y demostrando una gran disposición a la reflexión y a la autocrítica;
- Que tengan actitudes de compañerismo, respeto, solidaridad, veracidad y deferencia con todos los miembros de la Unidad Educativa;
- Que sean capaces de estimular cambios conductuales y de orientar el desarrollo personal de su alumno y alumna;
- Que sean consecuentes con los valores y hábitos que enseñan;

- Que sean respetuosos de su entorno y que tengan conciencia ecológica y
- Que tengan un trato cordial con los apoderados.

PRINCIPIOS

- Creemos que la educación es fundamental para el desarrollo de las personas y del país y por ello estamos comprometidos en entregar una gestión educacional de calidad.
- Afirmamos que nuestro Colegio imparte una enseñanza humanista- científica, laica y pluralista, cuyos programas se ajustan a las necesidades y las exigencias de la comunidad que sirve y promueve espacios de participación basados en valores como el respeto, la tolerancia y la responsabilidad.
- Propondemos hacia elevados estándares académicos en la enseñanza, tenemos altas expectativas en cuanto a la actitud de los alumnos frente al aprendizaje, y proveemos a cada alumno la oportunidad de alcanzar dichas metas.
- Trabajamos para un desarrollo humano integral de nuestros estudiantes entregando a los alumnos del Colegio una formación valórica en complemento a la enseñanza académica.
- Creemos que un ambiente seguro, ordenado y armónico es clave para lograr un Colegio efectivo.
- Afirmamos que todo quehacer relacionado con las actividades del Colegio debe ejecutarse con altos estándares éticos.

- Estamos convencidos que el sentido de identidad, el espíritu de superación, la perseverancia y un enfoque innovador son atributos humanos esenciales en la actual sociedad de información, por lo cual nuestra gestión educacional los fomentará.
- El Colegio Caldera promueve la cultura, el conocimiento y el desarrollo de las habilidades del siglo XXI de nuestros alumnos, alumnas, docentes, padres, apoderados y personal en general a través de la implementación de actividades en que deban hacer uso de herramientas de productividad, uso de Software y uso de herramientas de comunicación.
- Sostenemos que para mantener una gestión educacional de calidad, todos los integrantes de la comunidad educativa trabajan en equipo y contribuyen al logro de la Misión y Visión del Colegio haciéndola una realidad en sus áreas de responsabilidad.

PLANES DE ACCIÓN

Objetivos educacionales a mediano y largo plazo (estratégicos) del establecimiento

Área: Gestión del Currículum

Ámbito: Enseñanza y Aprendizaje en el aula

Objetivo: *Apoyar permanente y sostenidamente en el tiempo por parte del Equipo de Gestión a todos los docentes de las diversas asignaturas para que implementen los Programas de Estudio y así lograr la cobertura curricular en todos los niveles de enseñanza, con énfasis en las competencias básicas transversales de CL y RP, para alcanzar las metas cuantitativas propuestas en el PME y a su vez realizar clases con rigurosidad conceptual, dinamismo y entusiasmo, usando métodos de enseñanza aprendizaje efectivos.*

INDICADORES DE LOGROS

- Número de docentes que logran una cobertura curricular adecuada a los niveles educativos que atiende
- Número de docentes que incorporan en sus planificaciones competencias básicas de CL y RP

ACCIONES	RESPONSABLE	MEDIOS DE VERIFICACIÓN
El Equipo de Gestión apoyará a los docentes en el análisis de las Bases Curriculares y elaboran diseños de aula, articulando las diferentes asignaturas, considerando estrategias que permitan mejorar la CL y RP de los alumnos para elevar los resultados SIMCE y PSU, utilizando recursos didácticos tangibles para favorecer el mejoramiento de los aprendizajes.	Directora	Bitácoras por departamentos Planificaciones Carpeta uso de recursos Pauta observación de clases
Apoyar a los docentes en la elaboración de preguntas relacionadas con los aprendizajes claves de CL y RP para que planifiquen clases con rigurosidad conceptual, dinamismo y entusiasmo y de esta forma movilizar a los alumnos de desempeño Bajo y Medio Bajo a los niveles Medio Alto y Alto especialmente a los alumnos prioritarios y uso de las tecnologías.	Directora	Libros de clases, contenidos Planificaciones Observación de clases Informes de notas

Se contratan profesores para realizar reforzamiento con el fin de movilizar a los alumnos de los niveles Bajo y Medio a los niveles Medio Alto y Alto, con mayor énfasis en los alumnos prioritarios.	Directora	Contratos Planilla de sueldos Lista asistencia a Reforzamientos Recibo de arriendo
Evaluación diaria de 10 minutos alternando Comprensión Lectora y Resolución de Problemas en forma transversal con otras asignaturas, evaluación trimestral y anual y evaluaciones externas estandarizadas entre ellas PCA, para observar el avance de los alumnos y su movilización de niveles bajos a altos, especialmente realizando el seguimiento a los alumnos prioritarios.	Directora	Facturas Guías de los 10 minutos Pruebas Comprensión Lectora y Razonamiento Lógico
Arriendo de un mini bus y de un chofer profesional por cada salida para transportar alumnos, apoderados y docentes a diversas actividades educativas, culturales y recreativas, resultando clases dinámicas y entusiastas con diversas metodologías, con el fin de que los alumnos se motiven a aprender.	Directora	Boleta de honorario Planificación de salida Listado de alumnos
Se contratan docentes y/o monitores para realizar diversos talleres y actividades, tales como salidas a olimpiadas, salidas a terreno, visitas culturales, y de esta forma potenciar habilidades relacionadas con el arte la ciencia y el deporte logrando un cambio de escenario pedagógico aportando dinamismo y entusiasmo al alumno.	Directora	Facturas Liquidaciones de sueldo Fotos
Se contratarán asistentes de la educación para apoyar la labor dentro y fuera de las salas de clases.	Sostenedora	Contratos Planilla de sueldos
La Biblioteca se abre a los Padres y Apoderados del Colegio para solicitar libros a través de préstamos y de esta forma motivar a sus hijos a que lean y mejorar la Comprensión Lectora.	Directora	Fichas de préstamo Catálogos de libros Fotos de apoderados
Se comprarán computadores y datas para apoyar la labor de los profesores y fortalecimiento de las nuevas tecnologías, y a su vez se implementarán redes de wifi en todo el colegio.	Sostenedor	Facturas Fotos

Área: Liderazgo Escolar

Ámbito: Planificación y Gestión de Resultados

Objetivo: *Mantener actualizados datos institucionales y pedagógicos en la página web y plataforma computacional con la finalidad de dar mayor eficiencia interna y facilidad del manejo de estado en que se encuentran los procesos educativos y de gestión institucional, buscando optimizar las instancias de información efectiva a los usuarios de la comunidad educativa y así optimizar la difusión del PEI.*

INDICADORES DE SEGUIMIENTO

- % de estudiantes promovidos, repitentes y desertores
- Datos actualizados en página web
- % de estudiantes que logran avances en sus resultados SIMCE y PSU

ACCIONES	RESPONSABLE	MEDIOS DE VERIFICACIÓN
Consolidación de un sistema de recopilación de información de los resultados institucionales pedagógicos y su sistematización, para la correcta toma de decisiones.	Directora	Nube Archivadores
Se contrata un asistente de la educación en el área de informática para llevar a cabo los talleres de computación y la mantención de la sala de Enlaces, para optimizar el uso de información.	Directora	Contrato Carpeta de registro de asistencia sala de computación Foto de taller
Creación de una página web del Colegio con el fin de almacenar información institucional y pedagógica y difusión del PEI.	Directora	Página web -Fotos

Área: Convivencia Escolar

Ámbito: Formación

Objetivo a Desarrollar: *Consolidar y perfeccionar estrategias concretas y consensuadas por parte del encargado de Convivencia Escolar y del Colegio para prevenir y enfrentar conductas negativas declaradas en el Reglamento de Convivencia Escolar y a su vez monitorear los lineamientos formativos establecidos en el PEI.*

INDICADORES DE SEGUIMIENTO

- Número de estudiantes que logran superar conductas antisociales y violentas
- Número de estrategias implementadas para prevenir y abordar conductas antisociales y violentas

ACCIONES	RESPONSABLE	MEDIOS DE VERIFICACIÓN
Consolidación de estrategias consensuadas para prevenir y resolver las conductas antisociales y violentas de los distintos actores, que permitan fortalecer la trayectoria escolar acorde al PEI del Colegio.	Directora	Bitácora Fotos Lista de asistencia Hoja de vida de alumno, libro de clases Hoja de registro citación de apoderados
Monitoreo de todo el Colegio mediante cámaras y una persona de vigilancia, para prevenir conductas de riesgo y de esta forma fortalecer la trayectoria escolar.	Directora	Cámaras Monitor Boletas de honorario
Participación de los estudiantes en diversos actos y actividades institucionales para valorar la diversidad como parte de cualquier grupo humano, reconociendo en el Reglamento de Convivencia Escolar un instrumento que norma la vida estudiantil y facilita vivir armónicamente al amparo de la institución educativa.	Directora	Fotos Videos Libro de crónica

El establecimiento cuenta con una persona a cargo de la Convivencia Escolar, con funciones y tiempos conocidos por todos los miembros de la comunidad educativa que tiene la responsabilidad de monitorear los lineamientos formativos y la consolidación de estrategias concretas y consensuadas para prevenir y aprender a resolver conflictos y su vez enseñar maneras constructivas de relacionarse.	Directora	Contrato Planilla de sueldos Bitácora
Se realiza taller deportivo para integrar y motivar la participación de apoderados en el establecimiento.	Directora	Fotos Lista asistencia a talleres
Se preparan guías valóricas de Pre Básica a Cuarto Medio, para consolidar los objetivos fundamentales transversales.	Directora	Diarios murales
Se comprarán juegos recreativos para prevenir conductas negativas y violentas en los recreos.	Sostenedor	Fotos Facturas

Área: Gestión de los Recursos Ámbito: Gestión del Recurso Humano Directora

Objetivo a Desarrollar 4 *“El Colegio cuenta con la planta requerida por normativa para garantizar, a través de una constante evaluación, retroalimentación, capacitación y gratificación, el logro de los objetivos de aprendizaje, con definiciones claras de cargos y funciones, gestionando de manera efectiva la administración del recurso humano y financiero para una adecuada organización y uso”.*

INDICADORES DE SEGUIMIENTO

- Números de funcionarios contratados para cubrir el Plan de Estudio
- Número de profesionales con roles y funciones definidas
- Contratos de personal

ACCIONES	RESPONSABLE	MEDIOS DE VERIFICACIÓN
La Directora realiza constante evaluaciones a los docentes y personal administrativo para asegurar su buen funcionamiento y favorecer el mejoramiento de los aprendizajes.	Directora	Evaluaciones de docentes Evaluaciones de administrativos
Se contrata un asistente de la educación encargado del área administrativa financiera del Colegio para garantizar el buen uso de los recursos.	Sostenedora	Contrato Planilla de sueldo
La sostenedora entrega incentivos monetarios con el fin de premiar y reconocer a algunos docentes destacados, para así de esta forma comprometerlos en el mejoramiento de los aprendizajes y los lineamientos de nuestro PEI	Sostenedora	Recibos Fotos Fotocopias de cheques
El Colegio gestiona capacitaciones a nuestros funcionarios para favorecer el logro de aprendizajes en nuestros alumnos.	Sostenedora	Pasaje Fotos Réplica del curso
Adquisición de recursos tecnológicos, ampliación de salas, mobiliario, pizarras, estantes, para mejorar los aprendizajes de los alumnos, especialmente los alumnos prioritarios.	Sostenedora	Fotos Facturas

Academias, Clubes, Talleres ofertadas a los alumnos/as

	Academias, Clubes, Talleres ofertadas a los alumnos/as	Objetivos y Metas que persigue
1	Baby Futbol	Entregar a los alumnos del Colegio la posibilidad de practicar una disciplina deportiva en base a la competencia para así canalizar el tiempo libre, y entregar a los jóvenes valores como la solidaridad, el espíritu y trabajo en equipo, el respeto por los demás y el propio además de interactuar en encuentros deportivos con otras escuelas afianzando los fundamentos básicos propios del deporte.
2	Basketball	Entregar a los alumnos del Colegio la posibilidad de practicar una disciplina deportiva en base a la competencia para así canalizar el tiempo libre, y entregar a los jóvenes valores como la solidaridad, el espíritu y trabajo en equipo, el respeto por los demás y el propio además de interactuar en encuentros deportivos con otras escuelas afianzando los fundamentos básicos propios del deporte.
3	Gimnasia y Acondicionamiento Físico	Realizar actividad física a través de juegos y actividades que sean motivantes para ellos.
4	Sicomotricidad	Educar la capacidad sensitiva y perceptiva del niño, a partir de las sensaciones del propio cuerpo y de las sensaciones relativas al mundo exterior.

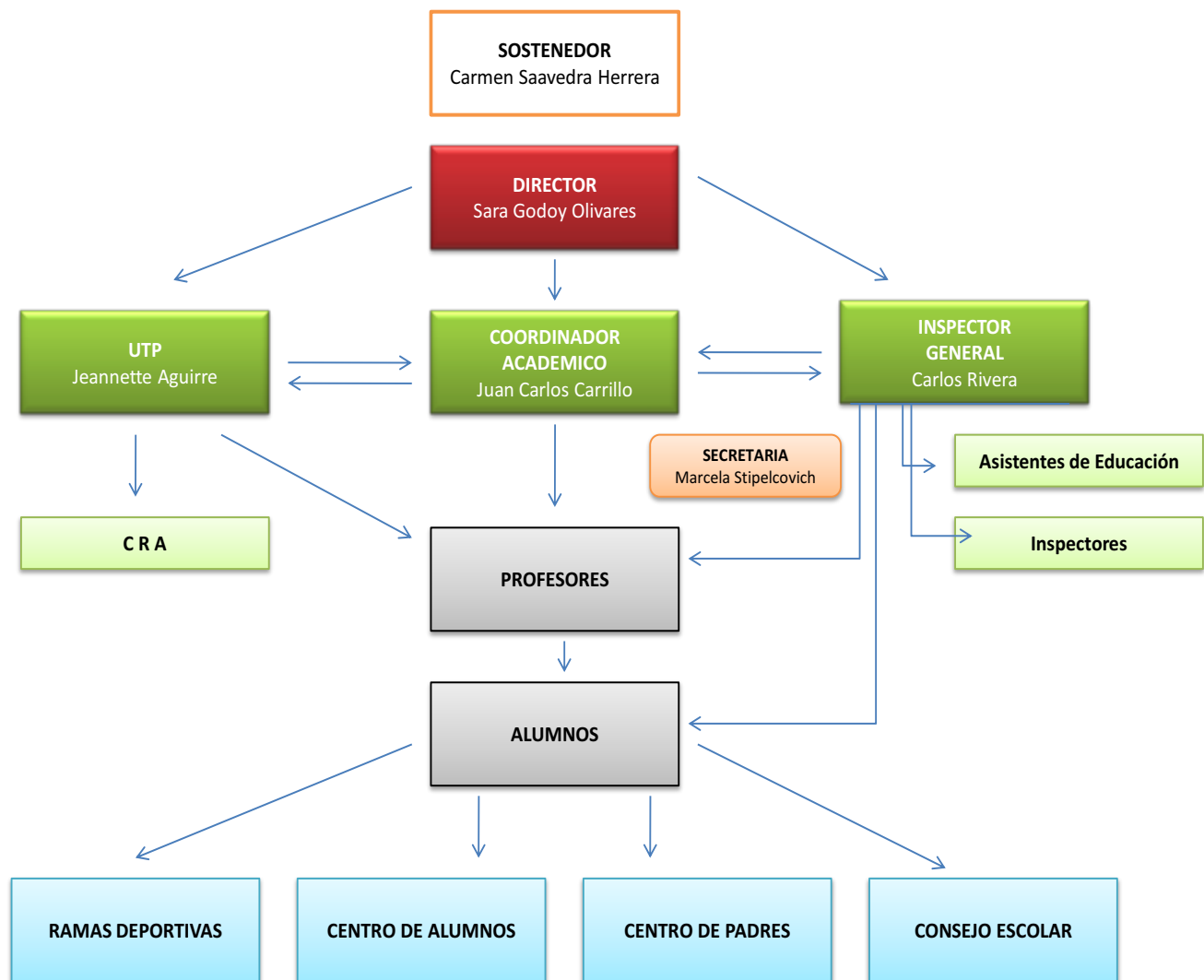
5	Inglés	Desarrollar el interés por aprender un idioma distinto al nativo y valorar su aporte en un mundo globalizado.
6	Ciencias Naturales	Reforzar los aprendizajes aprendidos
7	Física	Reforzar los aprendizajes aprendidos
8	Go	Que los alumnos(as) con interés por el pensamiento lógico matemático, incrementen su capacidad de razonar lúdicamente y lo apliquen resolver situaciones problemáticas, usando distintas estrategias.
9	PSU Matemática	Reforzar conocimientos para rendir una excelente PSU
10	Futbol apoderados	Promover la participación activa de los apoderados del Colegio
11	Ecología	Promover la participación activa en acciones de cuidado y preservación de nuestro entorno natural.
12	Futbol	Entregar a los alumnos del Colegio la posibilidad de practicar una disciplina deportiva en base a la competencia para así canalizar el tiempo libre, y entregar a los jóvenes valores como la solidaridad, el espíritu y trabajo en equipo, el respeto por los demás y el propio además de interactuar en encuentros deportivos con otras escuelas afianzando los fundamentos básicos propios del deporte.
13	Taller de coro	Formar un grupo coral e introducir a los integrantes de conjunto en los conceptos básicos de la teoría musical a través de la práctica coral, en donde cantarán en una y o varias voces, melodías de diferentes estilos (clásicas, populares

		folklóricas, además de fomentar la audición de obras corales para favorecer la ampliación y diversificación de sus conocimientos musicales.
14	Taller Instrumental	Acompañar al grupo coral con instrumentos musicales.
15	Taller de Astronomía	Iniciar a los estudiantes en los conocimientos de los principios básicos de la ciencia astronómica.
16	Taller de Informática	Taller que entrega conocimientos para fomentar el aprendizaje y desarrollo en el área de las nuevas tecnologías.

NUESTRAS NECESIDADES

CATEGORÍA	ESPECIFICACIONES	OBSERVACIONES	CÓMO SE SOLUCIONARÁ
INFRAESTRUCTURA	Existen salas de clases suficientes para cada curso.	Necesitamos ampliación y aumento de salas.	A través de la Ley SEP, Proyectos y Donaciones.
PROFESIONALES	Adecuada, sin problemas.	Los profesores, educadoras y asistentes de la educación se están constantemente capacitando.	Participando en cursos de perfeccionamiento o formación impartidos por instituciones superiores.
NECESIDADES FORMATIVAS Y EDUCATIVAS DE LOS ALUMNOS	Adecuada, sin problemas.	Falta más compromiso de los apoderados.	Comprometer a nuestros apoderados.
TECNOLÓGICA	Se cuenta con los computadores necesarios para la red interna.	La mantención de los computadores no se realiza en forma regular.	Se contratará un encargado para realizar dicha labor.

Evaluación y Seguimiento del PEI			
	Actividades para vivenciar y evaluar el PEI	Beneficiarios	Responsables
1	Consejos de organización, planificación y Evaluación al inicio, durante y al final del año escolar.	Todos los Docentes	Equipo Directivo
2	Sesiones ordinarias del Consejo Escolar.	Directivos Apoderados Alumnos Funcionarios y Sostenedor	Equipo Directivo
3	Sesiones ordinarias del Centro General de Padres y Apoderados como también las correspondientes al Centro General De Alumnos.	Padres , Apoderados y Alumnos	Directivas de cada Organización
4	Talleres Técnicos-Pedagógicos de los Docentes de Todos los niveles que se imparten en el Colegio.	Todos los Docentes	UTP
5	Articulaciones realizadas por los distintos niveles y cursos del Colegio	Todos los Docentes	Equipo Directivo
6	Cuentas Públicas de Sostenedora.	Comunidad Escolar	Sostenedor



DIRECTOR(A)

INSPECTOR(A) GENERAL

SOSTENEDOR(A)

**PRESIDENTE(A) CENTRO
DE PADRES**

**REPRESENTANTE DE LOS
PROFESORES**

**REPRESENTANTE
CENTRO DE ALUMNOS**